

# Dreifibréf BSRB

Nr. 2 - 4. árg.

Mars 2009

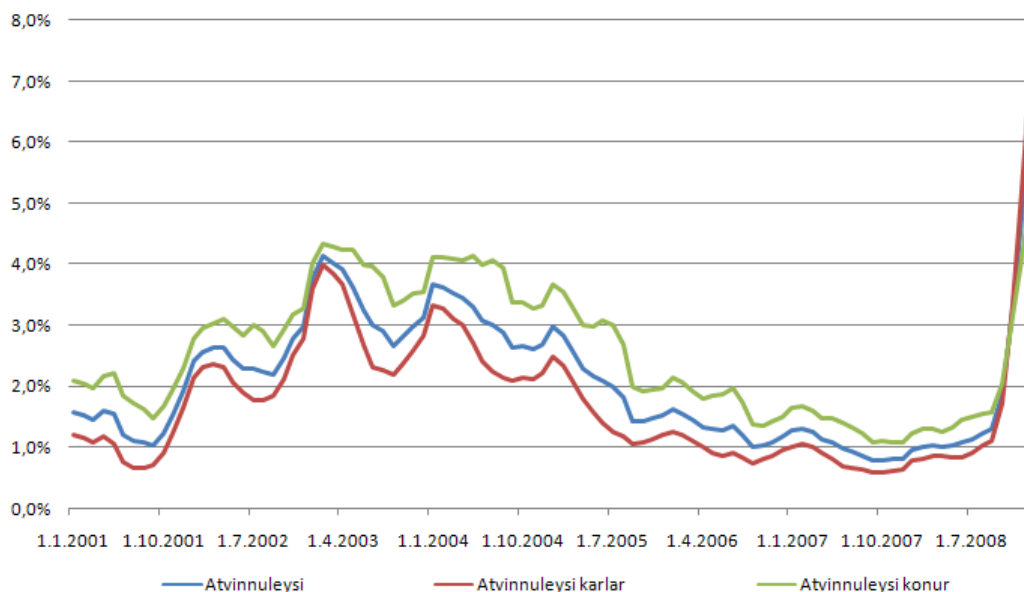
## Staðan á vinnumarkaði

Í kjölfar bankahrunsins sl. haust hefur atvinnuleysi aukist verulega og er útlit fyrir að það muni aukast enn frekar á næstu mánuðum. Samkvæmt tölum frá Vinnuálastofnun voru að meðaltali 13.276 manns atvinnulausir á landinu öllu í febrúarmánuði sem jafngildir um 8,2% atvinnuleysi. Leita þarf aftur til janúar árið 1994 til að finna svipaða tölu um atvinnuleysi innan mánaðar, en þá fór það hæst í 7,5%, sem er þó nokkuð undir því sem nú er, og að meðaltali mældist það 4,7% á því ári.

Staðreyndin er sú að atvinnuleysi hefur verið mjög lítið á Íslandi í gegnum tíðina. Má nefna sem dæmi að meðalatvinnuleysi í mánuði á tímabilinu 1980 - 1990 var einungis tæpt 1% og um 3,3% sé litið til árána 1990 - 2000. Af þessum tölum er ljóst að ástandið á vinnumarkaði er afar slæmt um þessar mundir og hefur atvinnuleysi ekki mælst eins mikið í meira en 50 ár. Sé vinnumarkaðurinn skoðaður eftir landsvæðum skera Suðurnesin sig nokkuð úr en þar mældist atvinnuleysi í febrúar 13,5%. Næst þar á eftir koma Norðurland eystra og höfuðborgarsvæðið en atvinnuleysi þar mældist rúmlega 8,5% í febrúar. Á Vestfjörðum var hins vegar minnst atvinnuleysi á landinu eða um 1,8%. Af þessu má sjá að atvinnuleysi kemur mismunandi niður eftir landsvæðum og er mest í og við stærri þéttbýliskjarna þar sem þenslan hafði verið mest á undangengnum árum.

Einnig er vert að benda á að töluvert fleiri karlar eru nú atvinnulausir heldur en konur eða um 9,4% karla á landinu öllu, saman borið við 6,6% atvinnuleysi hjá konum. Eins og sjá má af meðfylgjandi mynd er þessu öfugt farið miðað við það sem verið hefur í flestum tilfellum á síðustu áratugum. Ein meginástæðan fyrir þessu er mikill samdráttur sem verið hefur í ýmsum greinum sem karlar hafa sinnt að stærstum hluta, eins og t.a.m. mannvirkjagerð og flutningastarfsemi. Minni samdráttur hefur hins vegar verið í greinum á borð við heilbrigðisþjónustu og fiskvinnslu þar sem konur starfa að miklum meirihluta.

## Atvinnuleysi



Til að draga úr fjölda uppsagna og sporna gegn atvinnuleysi var lögum um atvinnuleysistryggingar breytt í nóvember síðastliðnum. Breytingin fólst meðal annars í því að launafólk sem semur um lækkun starfshlutfalls við atvinnurekanda getur nú fengið mun hærra bætur úr Atvinnuleysistryggingasjóði en fyrri reglur gerðu ráð fyrir. Auk þess eru tekjutengdar bætur greiddar lengur en áður þekktist. Af tölum frá Vinnumálastofnun er ljóst að margir atvinnurekendur hafa nýtt sér þetta úrræði í stað þess að segja upp starfsfólki. Þannig voru einungis um 210 einstaklingar skráðir í minnkað starfshlutfall í lok nóvember á síðasta ári en þeir voru orðnir um 2.100 í lok febrúar síðastliðinn.

Vegna þeirrar alvarlegu stöðu sem komin er upp á íslenskum vinnumarkaði er ljóst að eitt af meginverkefnum stjórnvalda næstu missera verður að sporna gegn því mikla atvinnuleysi sem nú ríkir með aðgerðum í efnahags- og atvinnumálum. Atvinnuleysi er einn versti fylgifiskur samdráttar og bitnar ekki einungis á þeim sem það þurfa að þola heldur á þjóðfélaginu öllu..