

Dreifibréf BSRB

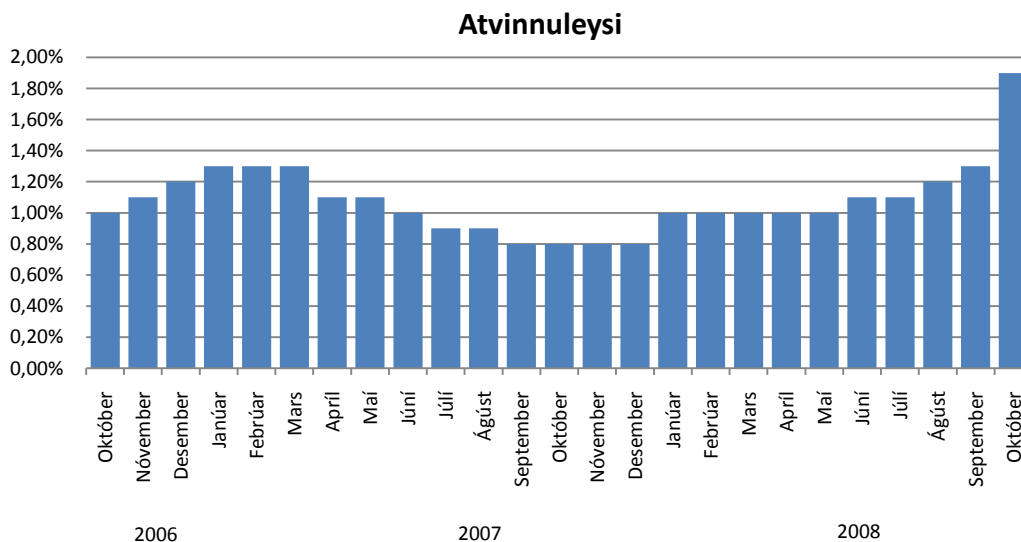
Nr. 3 - 3. árg.

Nóvember 2008

Staðan á vinnumarkaði

Ljóst er að mikil umskipti verða á vinnumarkaði á næstu misserum. Atvinnuleysi er nú þegar byrjað að aukast nokkuð og mældist samkvæmt tölum frá Vinnumálastofnun um 1,9% í október síðastliðnum. Það jafngildir því að um 3.100 manns hafi verið án atvinnu. Í september stóð atvinnuleysi í 1,3% og hefur þannig aukist um 40% að meðaltali frá síðasta mánuði. Til samanburðar má nefna að í október í fyrra var atvinnuleysi 0,8%. Á næstu mánuðum má gera ráð fyrir að atvinnuleysi muni aukast enn frekar. Sem dæmi þar um má nefna að í október einum bárust Vinnumálastofnun tilkynningar um 64 hópuppsagnir þar sem sagt var upp um 2.950 manns.

Sveigjanleiki íslenska vinnumarkaðarins mun að einhverju leyti draga úr aukningu á atvinnuleysi. Má m.a. gera ráð fyrir samdrætti í atvinnuþátttöku, vinnutímum fækki og útflutningur á vinnuafli aukist á sama tíma að verulegur samdráttur verður á innfluttu vinnuafli. Þá má gera ráð fyrir að atvinnurekendur reyni að draga úr launakostnaði með því að skera niður kostnaðarsama liði á borð við yfirvinnu. Þrátt fyrir sveigjanleika á vinnumarkaði mun hann vart duga til að hamla gegn verulegu atvinnuleysi á næstu misserum og er því spáð að atvinnuleysi muni fara yfir 8% á árinu 2010.



Atvinnuleysisbætur eru tvö konar, annars vegar grunnatvinnuleysisbætur og hins vegar tekjutengdar atvinnuleysisbætur. Grunnatvinnuleysisbætur nema nú 136.023 kr. á mánuði eða um 6.277 kr. á dag. Tekjutengdar atvinnuleysisbætur eru hins vegar 70% af meðaltali heildarlauna yfir sex mánaða tímabil sem hefst átta mánuðum áður en einstaklingur varð atvinnulaus. Hámark þeirra er 220.729 kr. sem þýðir að þeir einstaklingar sem hafa haft hærri meðallaun en 315.327 kr. á mánuði á viðmiðunartímabilinu fá greitt 220.729 kr. Einstaklingur sem hefur framfærsluskyldu gagnvart börnum yngri en 18 ára á auk þess rétt á um 5.439 kr. á mánuði fyrir hvert barn.

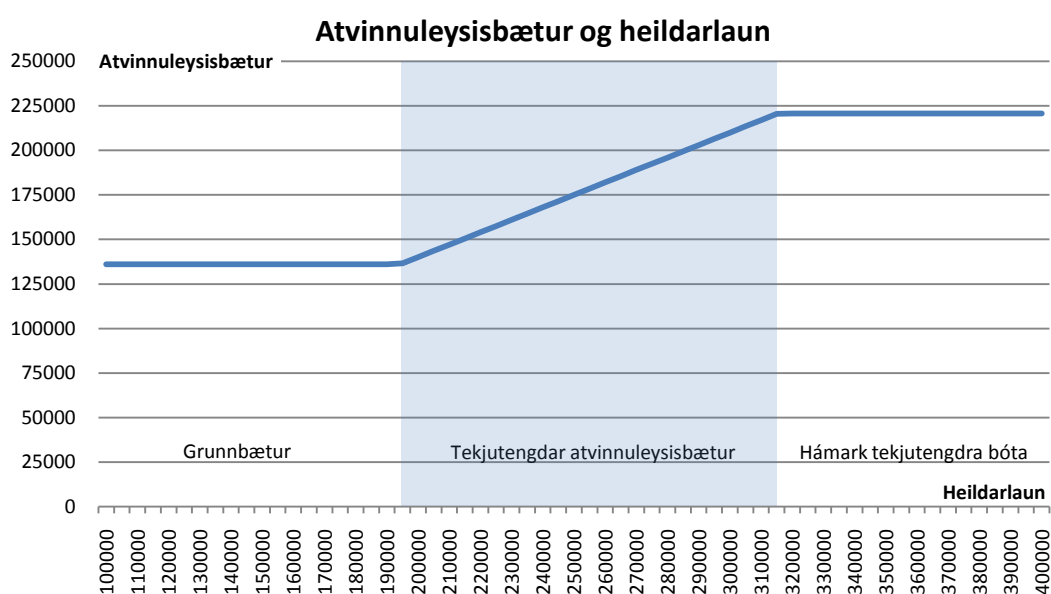
Rétt er að geta þess að þegar einstaklingur verður atvinnulaus fær hann greiddar grunnbætur fyrstu tíu daga sem hann er atvinnulaus en tekjutengdar atvinnuleysisbætur í 65 daga eftir þann tíma. Ef hann er enn atvinnulaus eftir þann tíma fer hann aftur á grunnatvinnuleysisbætur.

Launamaður sem missir starf sitt að hluta getur sótt um tekjutengdar bætur sem nema mismun réttar hans ef hann hefði misst vinnuna að öllu leyti og þess starfshlutfalls sem hann gegnir áfram.

Sem dæmi má nefna einstakling sem hefur haft 250.000 kr. á mánuði. Ef hann lækkar niður í 75% starfshlutfall að kröfu atvinnurekanda munu launagreiðslur til hans lækka niður í 187.500 kr. á mánuði. Ef hann hefði misst starf sitt að öllu að fullu ætti hann rétt á 70% af 250.000 kr. eða 175.000 kr. Þar sem hann er hins vegar enn í 75% starfshlutfalli vantar einungis 25% upp á fullt starf og fær hann því 25% af 175.000 kr. eða 43.750 kr. Hann hefur því úr að spila 231.250 kr. á mánuði.

Ný lög voru samþykkt frá Alþingi um breytingar á atvinnuleysistryggingum þann 13. nóvember síðastliðinn. Þau fela m.a. í sér lengingu á því tímabili sem heimilt er að greiða tekjutengdar atvinnuleysisbætur. Þar er gert ráð fyrir að starfsmaður sem missir starf sitt að hluta fái lengri rétt til tekjutengdra atvinnuleysisbóta. Áður en löggin voru samþykkt fékk launamaður sem missti starf sitt að hluta tekjutengdar bætur í 65 daga óháð því hve mikið hann var lækkaður í starfshlutfalli. Samkvæmt nýsamþykktum lögnum er hins vegar litið til þess hve mikið starfsmaður er lækkaður í starfshlutfalli. Starfsmaður sem lækkar til að mynda úr 100% starfshlutfalli í 75% starfshlutfall á nú rétt á tekjutengdum atvinnuleysisbótum í 260 daga í stað 65 daga áður. Ef hann hefði lækkað niður í 50% starfshlutfall ætti hann rétt á 130 dögum í stað 65.

Rétt er að nefna að í lögnum er gert ráð fyrir tímabundinni breytingu á atvinnuleysistryggingunum og gilda þau frá 1. nóvember 2008 og verða endurskoðuð 1. maí 2009.



Skattleysismörk og persónuafsláttur um næstu áramót

Í stefnuyfirlýsingu ríkisstjórnar Sjálfstæðisflokks og Samfylkingar frá 23. maí 2007 segir m.a. í kaflanum um hvetjandi skattaumhverfi að stefnt verði að frekari lækkun skatta á einstaklinga á kjörtímabilinu, meðal annars með hækkun persónuafsláttar. Í yfirlýsingu ríkisstjórnarinnar frá 17. febrúar 2008, sem kom í kjölfar kjarasamninga á almennum markaði er þetta áréttað. Þar segir í kaflanum um skatta og persónuafslátt að hann verði hækkaður um 7 þúsund krónur á næstu þremur árum, umfram almenna verðuppfærslu. Árið 2009 verði hann hækkaður um 2.000 krónur, árið 2010 um 2.000 krónur og árið 2011 um 3.000 krónur. Síðan þessi yfirlýsing var gefin hefur gengi krónunnar hrunið og gengisskráning er enn óviss, verðbólga hefur aukist verulega og kaupmáttur almennings rýrnað mikið.

Samkvæmt síðustu mælingu á verðbólgunni sem gerð var í október hefur hún verið 15,9% síðustu 12 mánuði. Nú eru líkur á að verðbólgan verði enn meiri í lok ársins, ekki síst í ljósi þess hvað verð á innfluttum vörum hefur hækkað mikið vegna fallandi gengis krónunnar. Af þessu er ljóst að hækka þarf persónuafslátt verulega um næstu áramót til að yfirlýsing ríkisstjórnarinnar standist. Í dag er skattprósentan 35,72% og persónuafsláttur krónur 34.034 á mánuði. Skattleysismörk eru því krónur 95.280 á mánuði. Ef gert er ráð fyrir að verðbólga verði um 16% frá desember 2007 til desember 2008 ættu skattleysismörkin, miðað við að persónuafsláttur hækki um 2000 krónur eins og ríkisstjórnin gaf loforð um í febrúar, að verða krónur 116.000 á mánuði frá 1. janúar 2009. Þá yrði persónuafslátturinn krónur 41.435 á mánuði miðað við óbreytta skattprósentu. Nú hafa spár bent til þess að verðbólgan á þessu ári verði um 20%. Ef það gengur eftir ættu skattleysismörkin um næstu áramót að verða nálægt 120.000 krónum á mánuði frá 1. janúar 2009. Þá yrði persónuafslátturinn krónur 42.864 á mánuði miðað við óbreytta skattprósentu. Ef gengið er út frá ofangreindum forsendum ættu skattleysismörkin að verða um 116.000 krónur á mánuði um næstu áramót ef verðbólga verður 16% á árinu og um 120.000 krónur á mánuði ef verðbólgan verður um 20%. Ef verðbólgan, miðað við 12 mánaða tímabil mælist hins vegar hærra en 20% ættu skattleysismörkin að hækka enn frekar. Nú er það spurningin hvort yfirlýsing ríkisstjórnarinnar frá 17. febrúar 2008 standist.