

Greining á mannaflapörf og færnispá

24. mars 2021
Karl Sigurðsson



Mannafla- og færnisþár

Líkön sem byggja á gögnum um nútíð og fortíð..

- skráagögn – kannanagögn – rannsóknir

..ásamt mati á líklegri þróun til framtíðar.

- Fyrirsjáanlegar lýðfræðilegar breytingar
- Áhrif tæknibreytinga og gervigreindar á störf og starfsumhverfi

Veita upplýsingar um

- Þróun starfa og atvinnugreina
- Hvaða menntun, hæfni, færni verður þörf fyrir
- Menntun og önnur færni vinnuafls
- Ójafnvægi á vinnumarkaði (Skills mismatch)

Notuð...

- til stefnumótunar – stjórnvöld – menntastofnanir...
- við ráðgjöf og ákvarðanatöku um náms- og starfsval

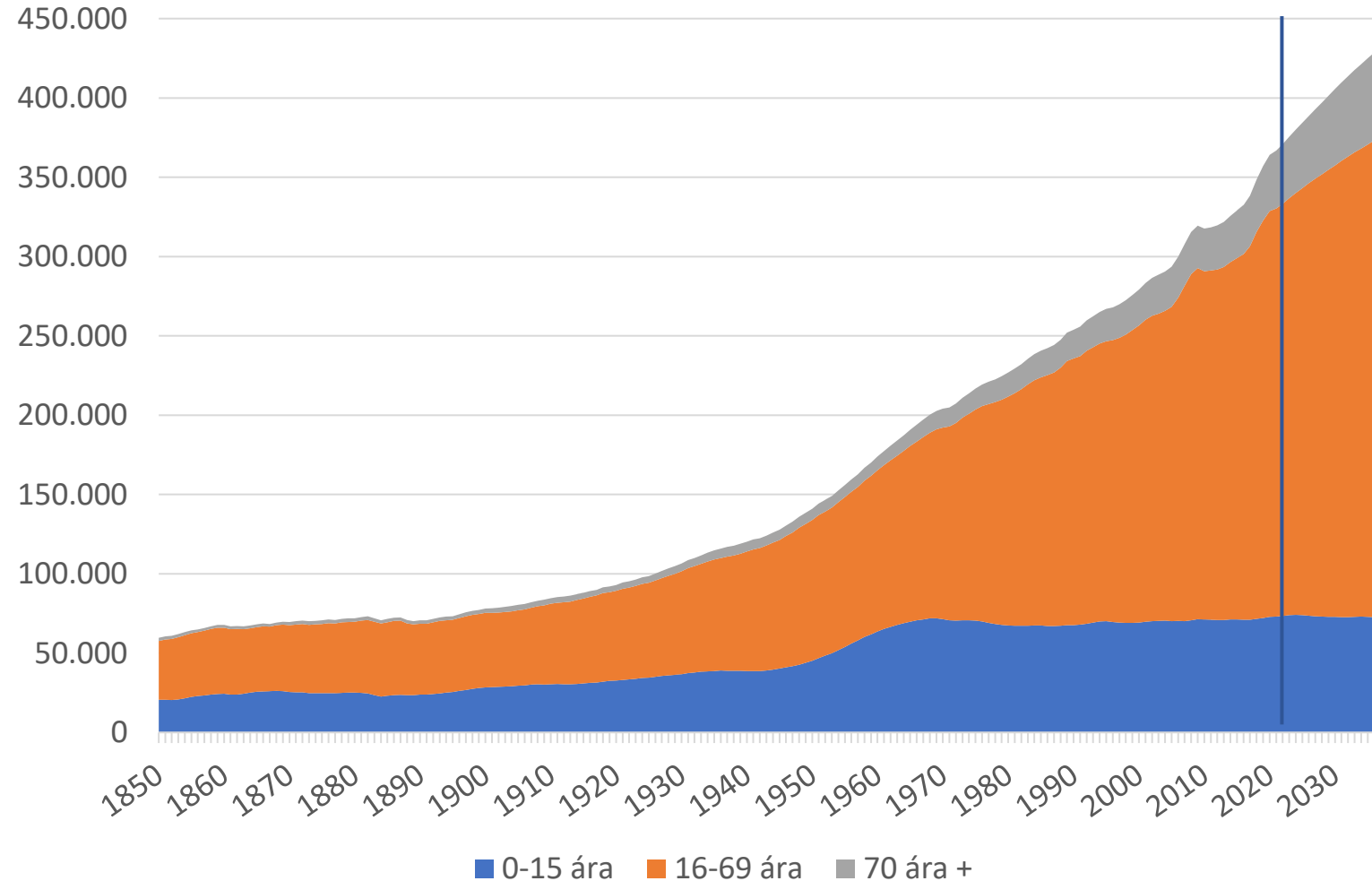
Höfum einfaldar spár fyrir Ísland

- Cedefop
- Hagstofa að móta umfangsmeiri spár



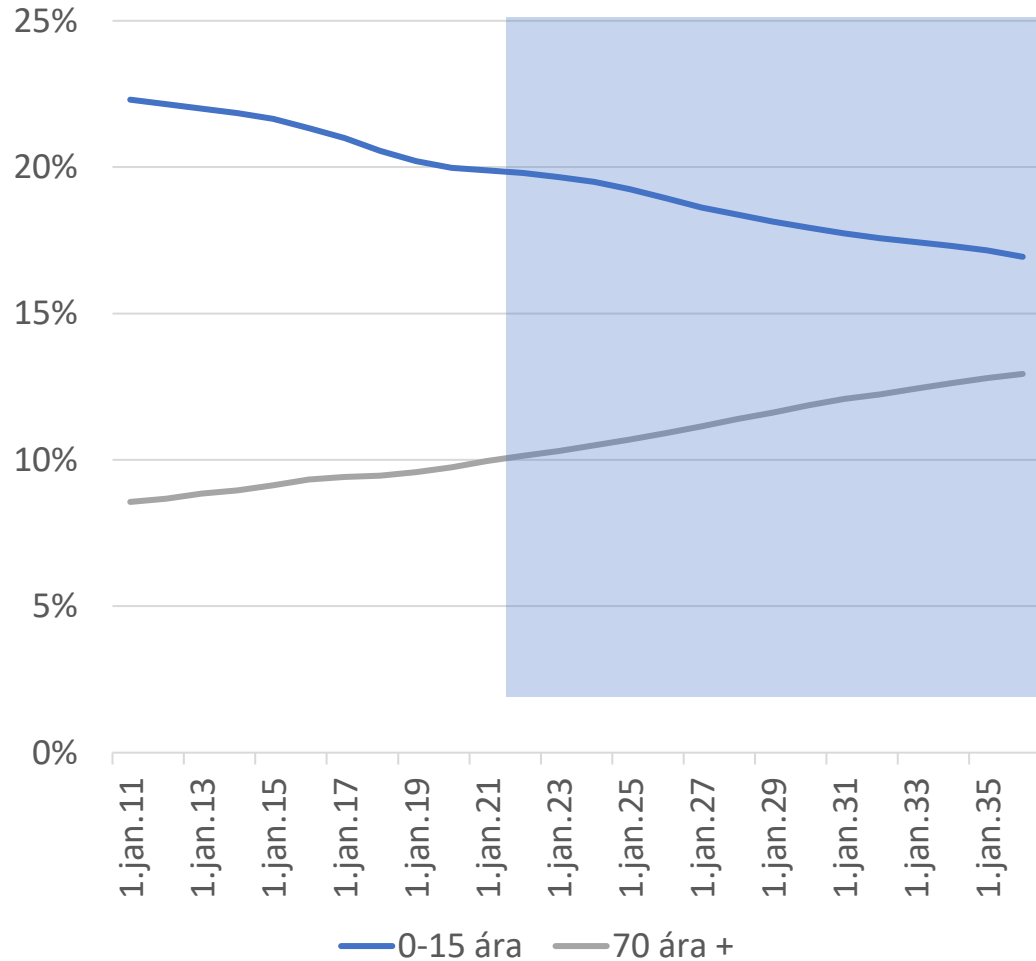
Mannfjöldapróun

- Mikil fólksfjölgun síðustu öldina
- Minnkandi fæðingartíðni
- Betra heilsufar og heilbrigðis- og velferðarþjónusta
- => fækkun barna og fjölgun aldraðra
- Útlendingar viðhalda fjölda á vinnualdri
- Fjölgun aldraðra:
 - 7,0 á vinnualdri á bakvið hvern aldraðan
 - var 7,5 fyrir 5 árum
 - lækkar um 0,5 á hverjum 5 árum
 - = 4,0 árið 2050
- ➔ áhrif á vinnumarkað?

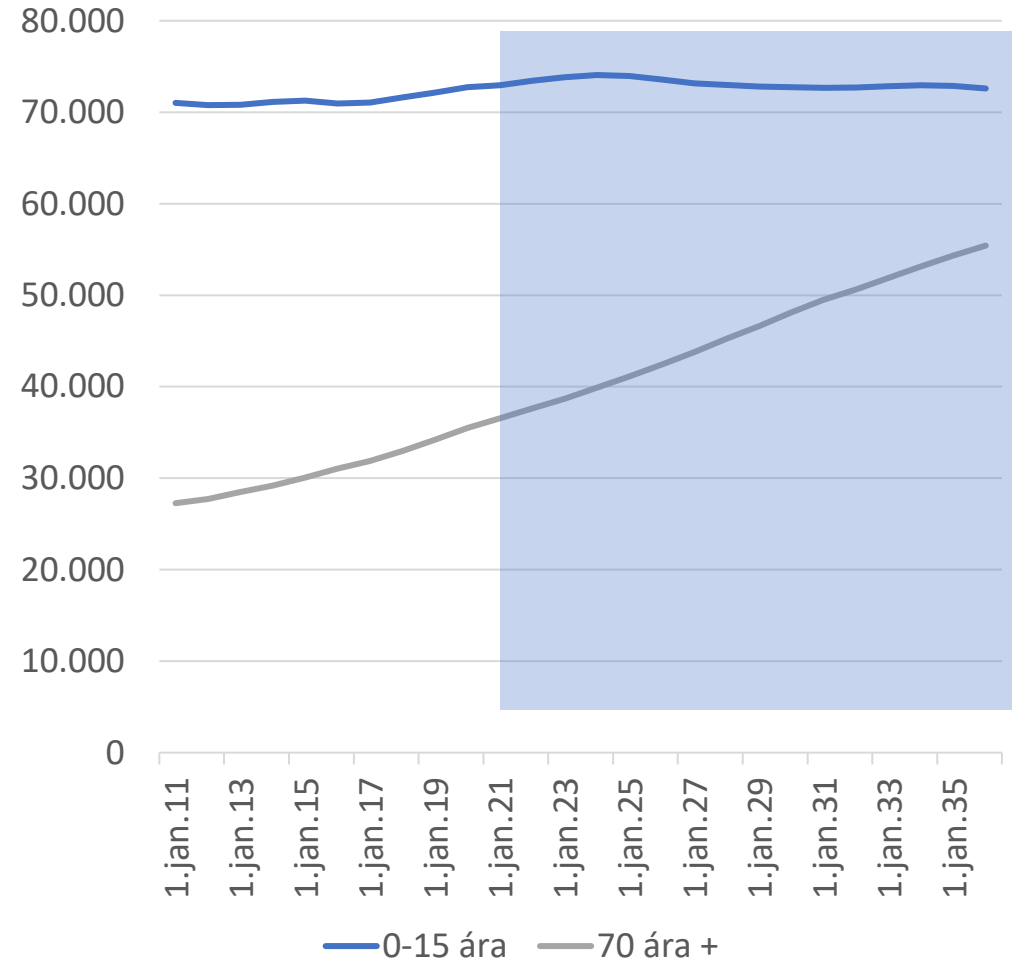


Fjöldi og hlutfall barna og aldraðra

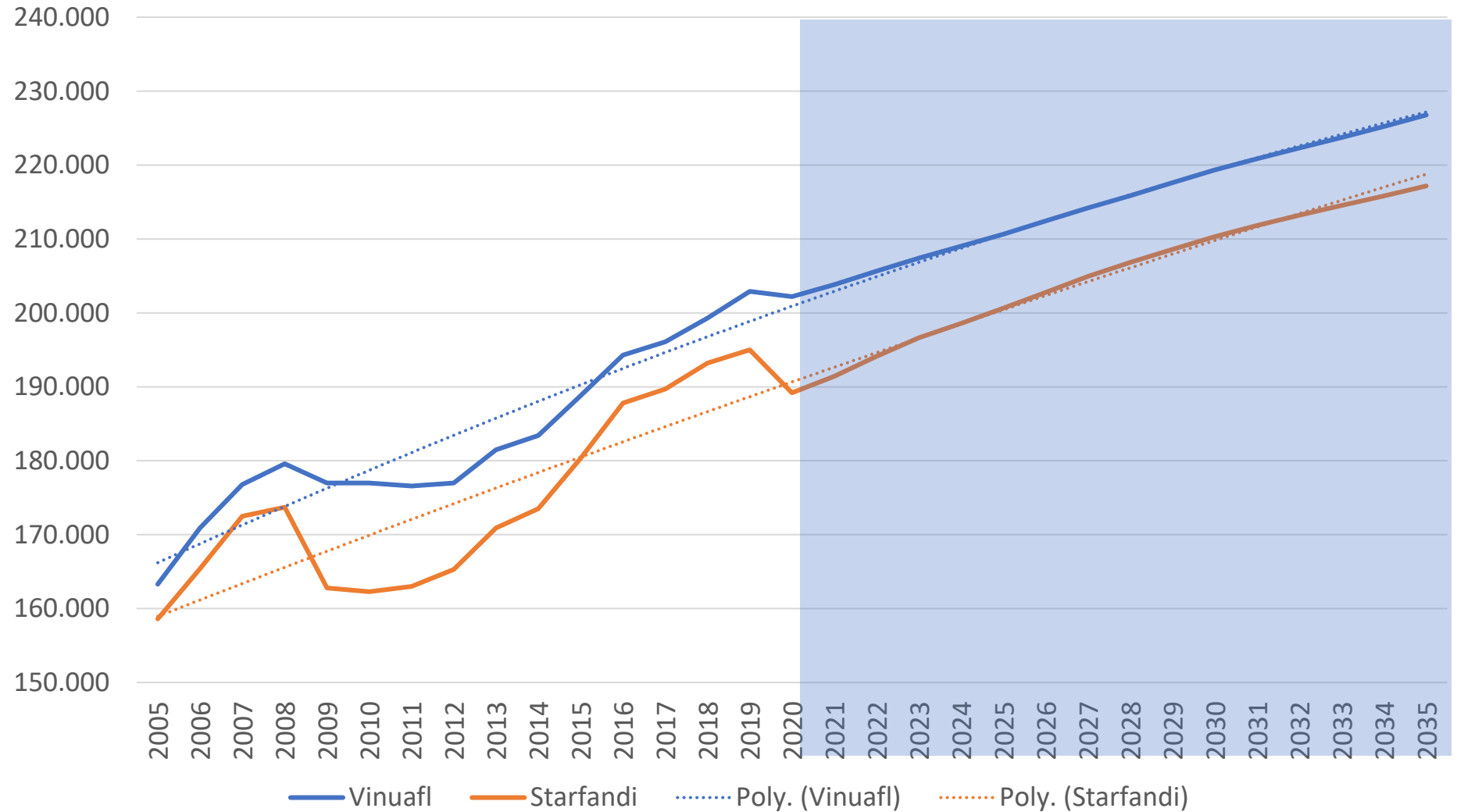
Hlutfall ungmenna og aldraðra af mannfjölda



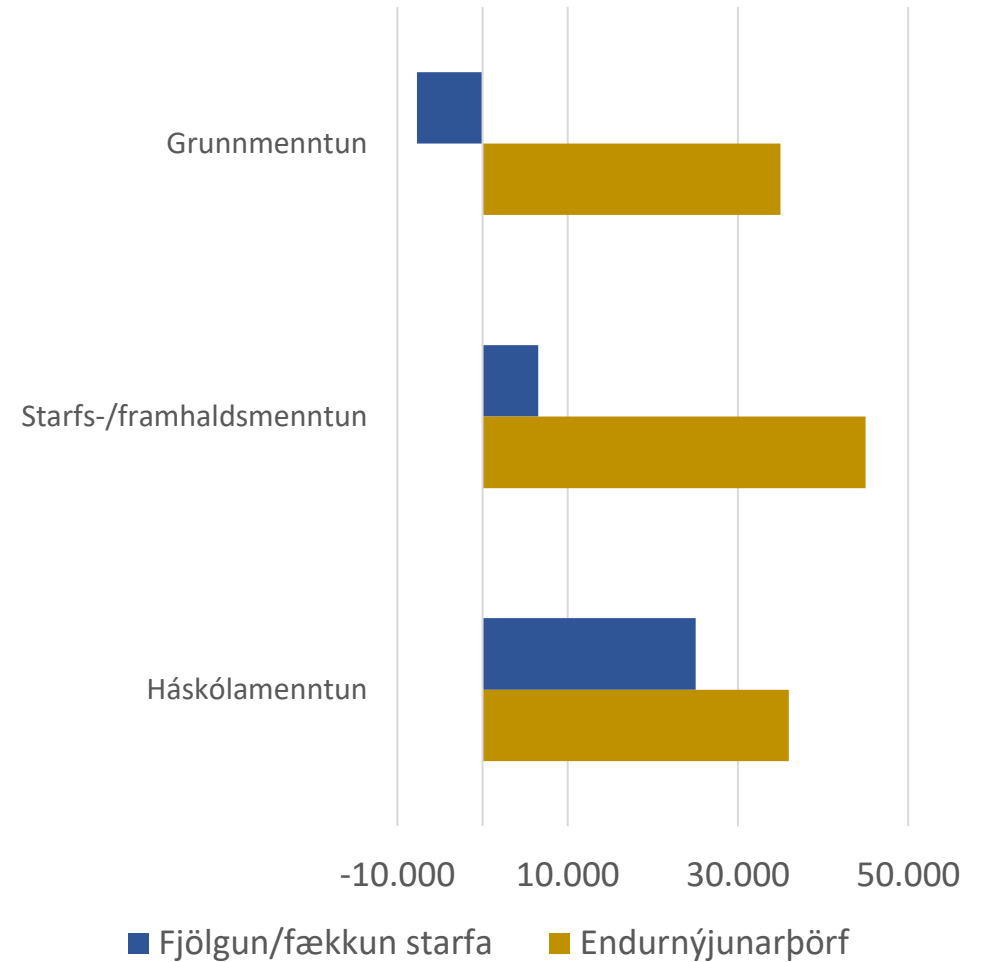
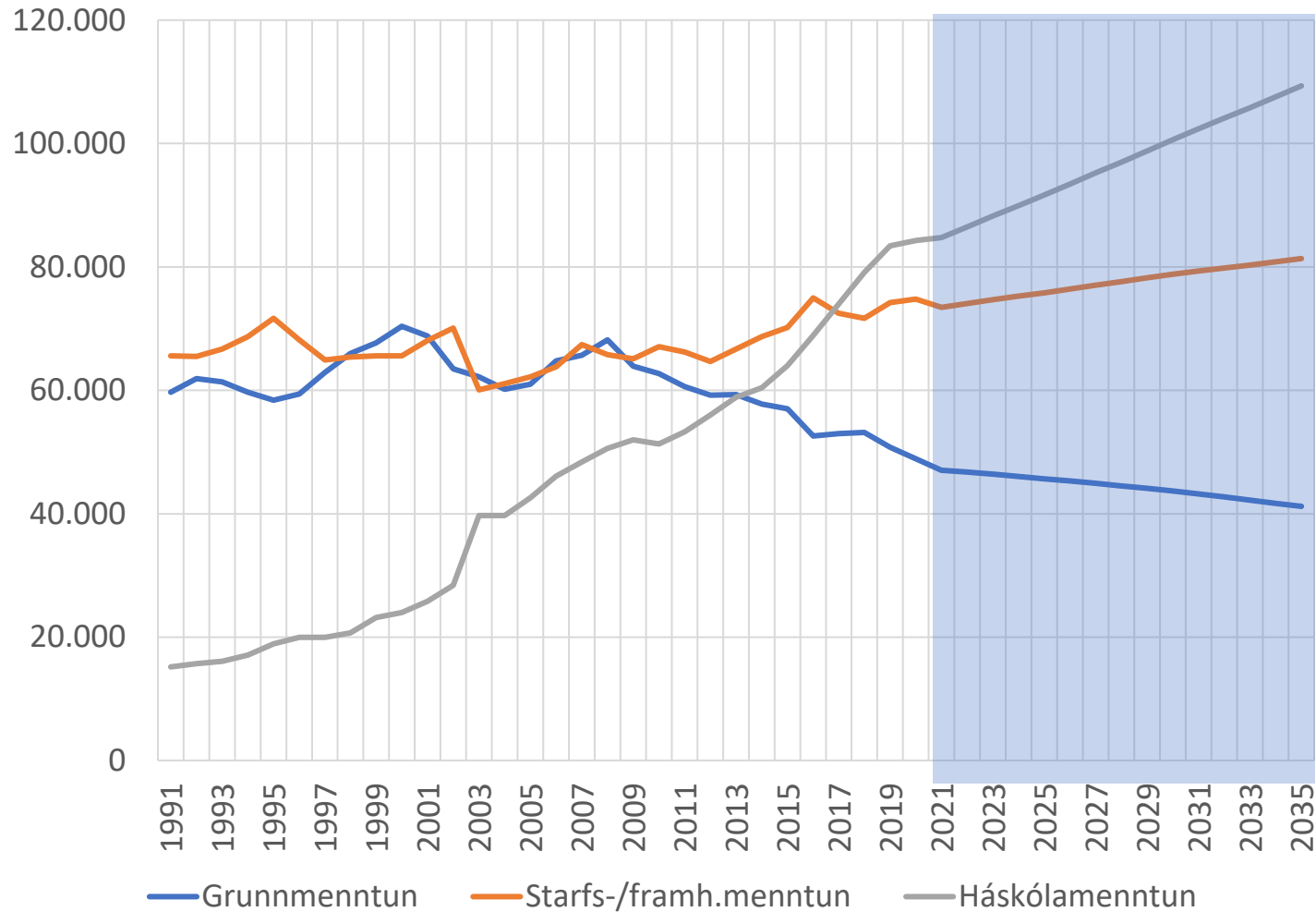
Fjöldi ungmenna og aldraðra



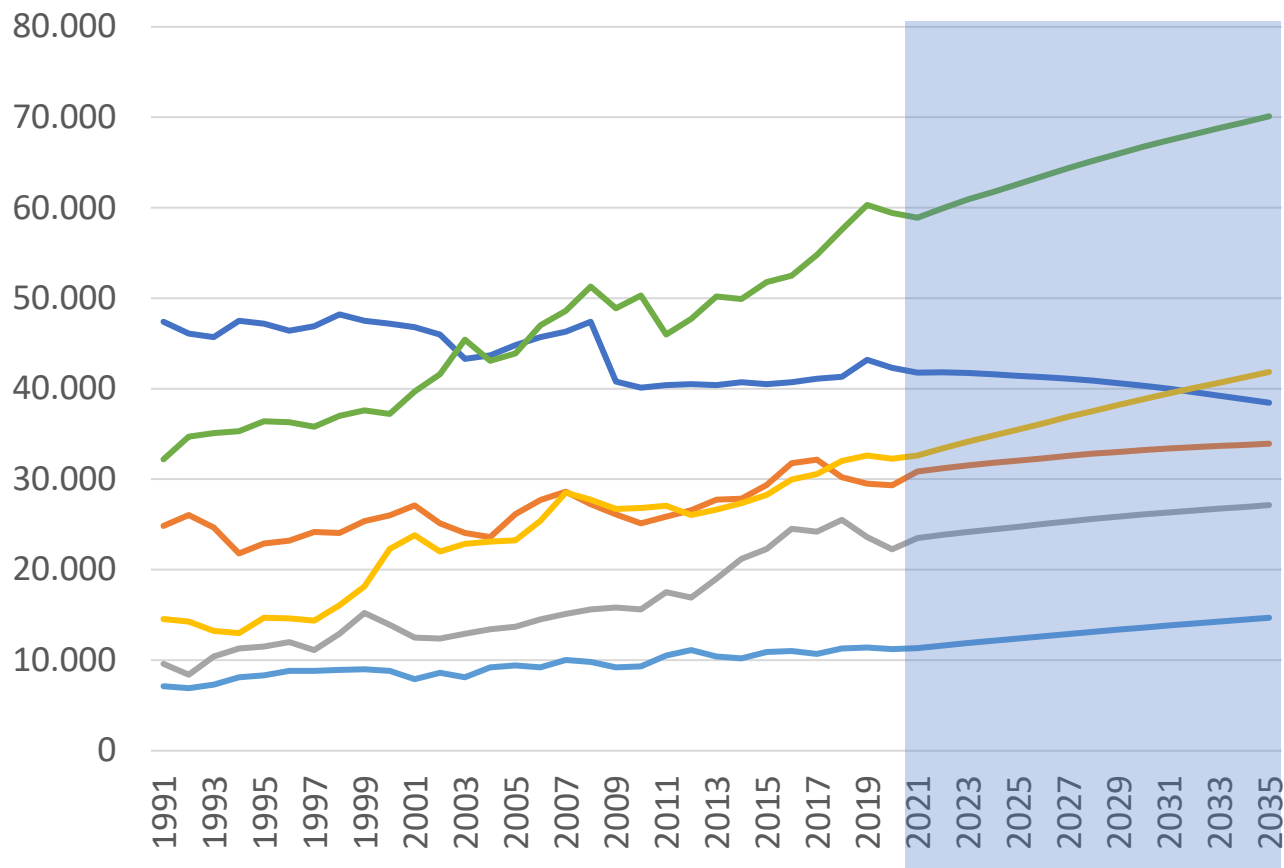
Þróun vinnuafls og starfandi



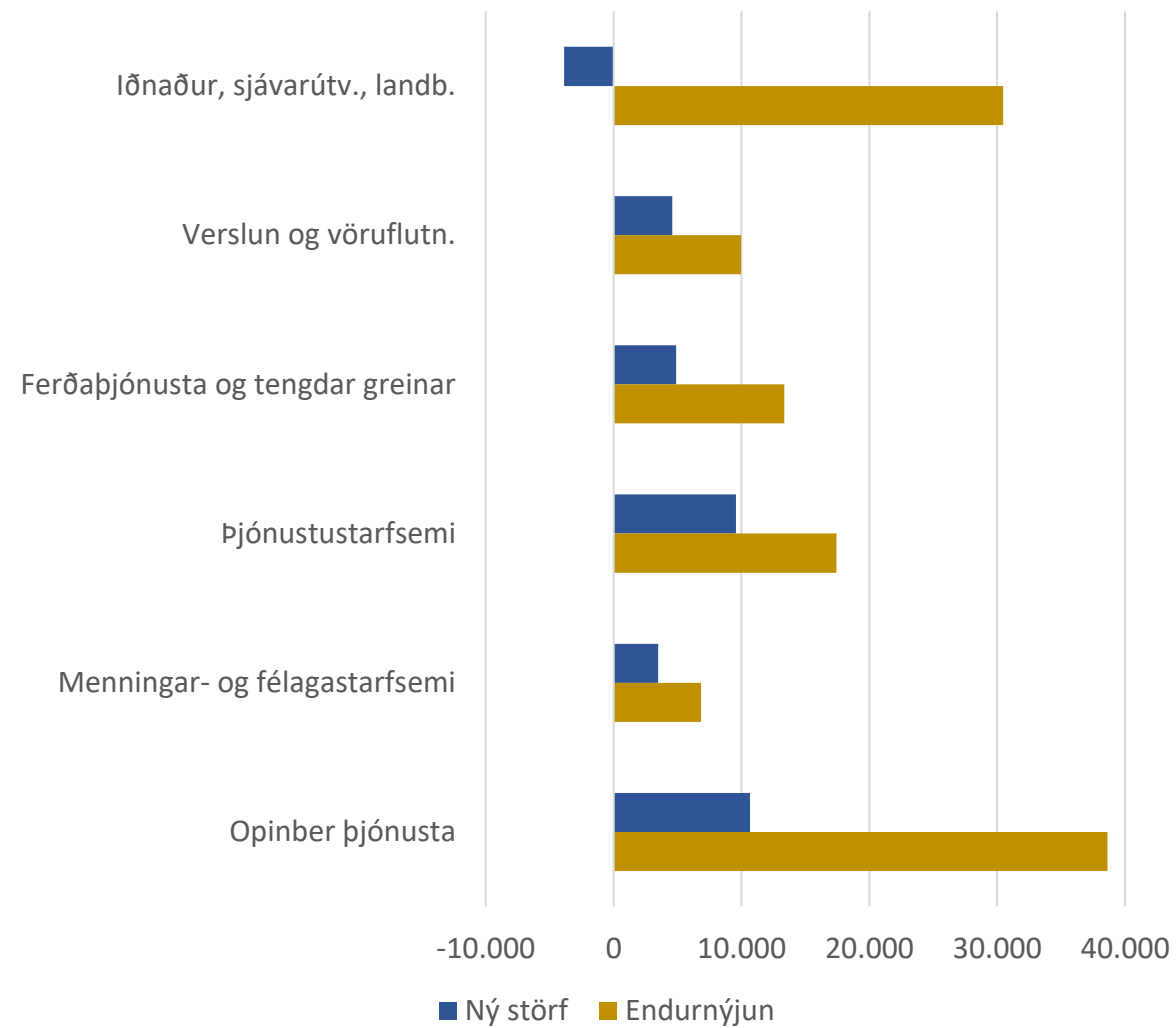
Menntunarkröfur starfa á vinnumarkaði og spá



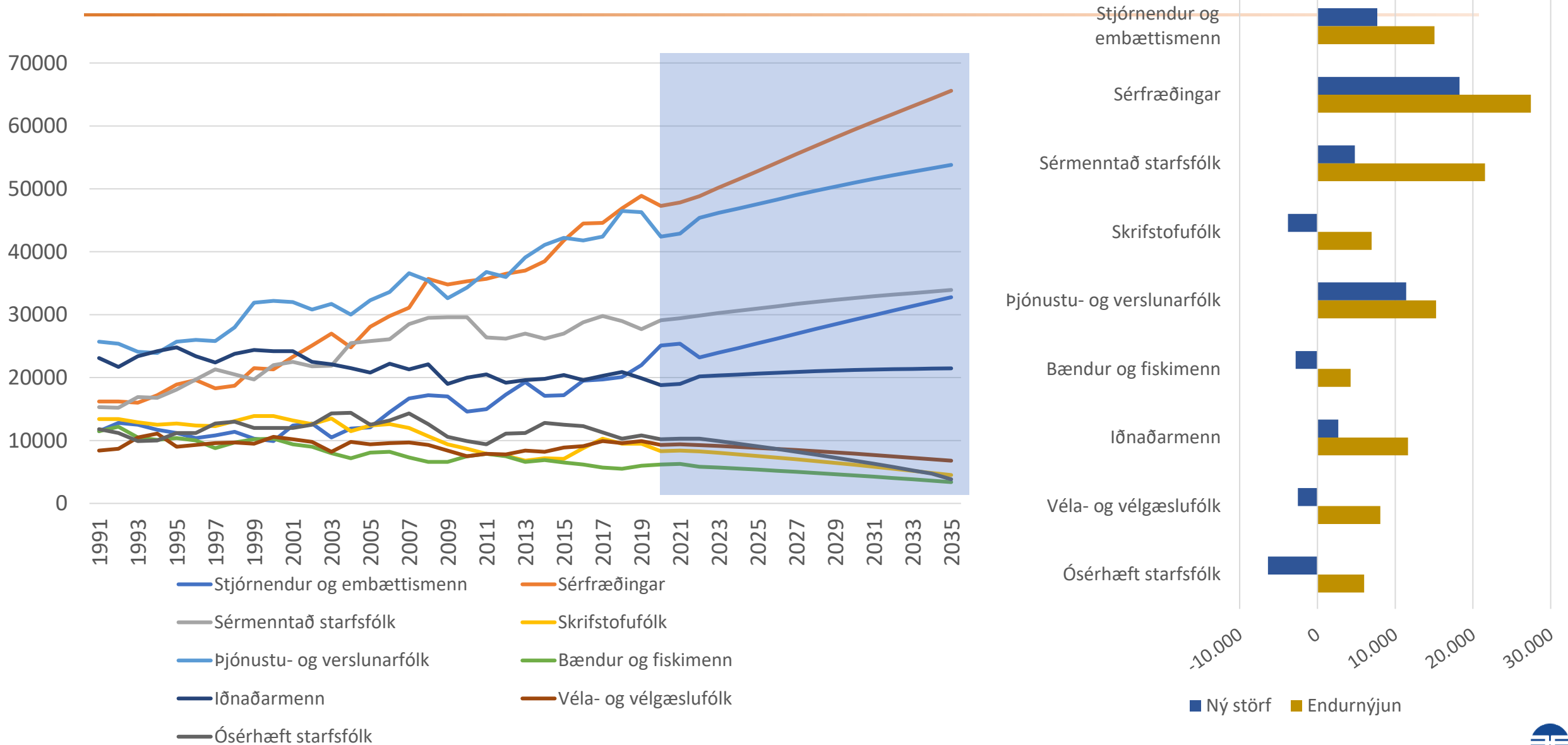
Starfandi innan atvinnugreina – þróun og spá



- Lífnaður, sjávarútval, landb.
- Ferðaþjónusta og tengdar greinar
- Menningar- og félagastarfsemi
- Verslun og vöruflytning
- Þjónustustarfsemi
- Opinber þjónusta



Starfandi innan starfsstétta – þróun og spá



Ítarlegri spár – störf og starfataækifæri

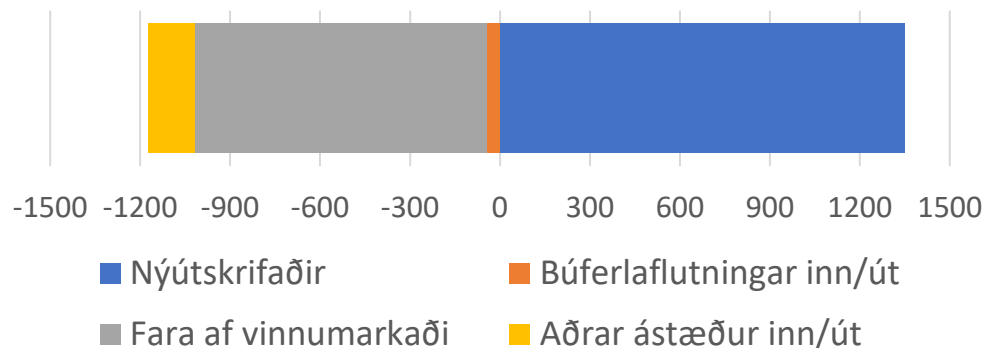
- Störf verða til, störf hverfa og störf breytast
 - Tækniþróun = breytir störfum, býr til ný störf og fækkar störfum.
 - Lýðfræðilegir þættir.
 - Fjölgun þjóðar hefur t.d. áhrif á þörf fyrir fjölda fólks við löggæslu.
 - Fjölgun aldara hefur áhrif á þörf fyrir fjölda sjúkraliða.
 - Samspil við aðra þróun t.d. fjölgun ferðamanna eykur þörf fyrir löggæslu
 - Nýjar menntakröfur breyta störfum = ný störf með tíð og tíma
- Starfataækifæri þ.e. störf sem losna, sem ekki eru ný eða með nýjar menntakröfur
 - Fólk fer af vinnumarkaði vegna aldurs
 - Fólk fer af vinnumarkaði vegna búferlaflutninga eða af öðrum ástæðum s.s. örorka/langtímaveikindi, lengra nám
 - Fólk fer úr starfi/starfsgrein, en er áfram á vinnumarkaði
 - endurmenntar sig í annað starf/grein
 - fær framgang og fer t.d. í stjórnunarstarf
 - fer að vinna við annað af ýmsum ástæðum
 - skoða út frá starfsmannaveltu og fjölda með tiltekna menntun sem vinnur við annað

Ítarlegri spár – framboð (hvaða fólk verður til staðar?)

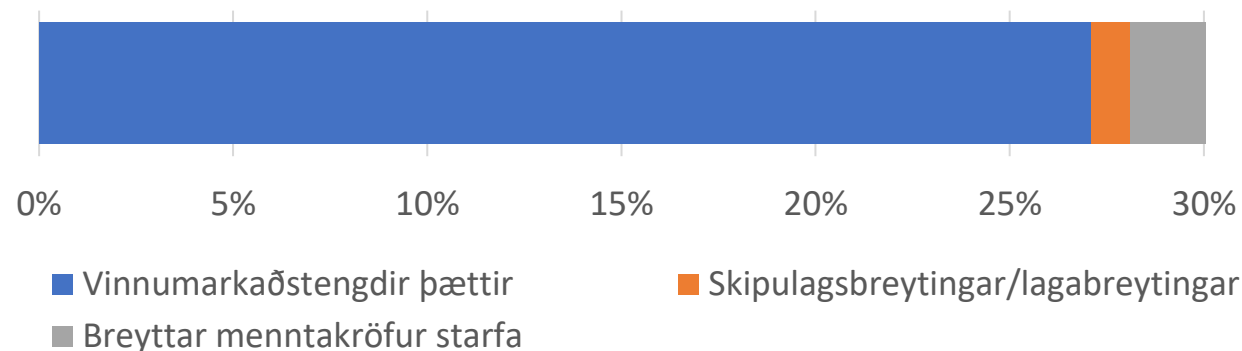
- Framboð (einstaklingar með tiltekna hæfni) skapast vegna fólks sem kemur inn í starfsgrein / atvinnugrein / menntahópa
 - þar sem krafist er tiltekinnar menntunar:
 - .. er að koma úr námi – tölur úr formlega skólakerfinu
 - .. endurmenntar sig inn í starfið – endurmenntunarkerfið og formlega skólakerfið
 - .. færir sig yfir í starfið og er með menntun eða hæfni fyrir sem nýtist- hve margir eru tiltækir til starfa þar sem þeir eru ekki að vinna við fagið
 - .. af öðrum ástæðum, s.s. flytja erlendis frá (mat á námi erlendis frá), koma aftur út á vinnumarkað eftir hlé
 - þar sem ekki er krafist tiltekinnar menntunar:
 - Hve margir koma nýir inn á vinnumarkað án nokkurrar menntunar? (fækkar jafnt og þétt)
 - Búferlaflutningar til landsins – t.d. þörf fyrir vinnuafli í ferðaþjónustu og byggingariðnaði og jafnvel í umönnunarstörfum mætt með flutningum fólks til landsins

Dæmi um spá til næstu 15 ára fyrir sjúkraliða

Breytingar á hópi sjúkraliða næstu 15 árin

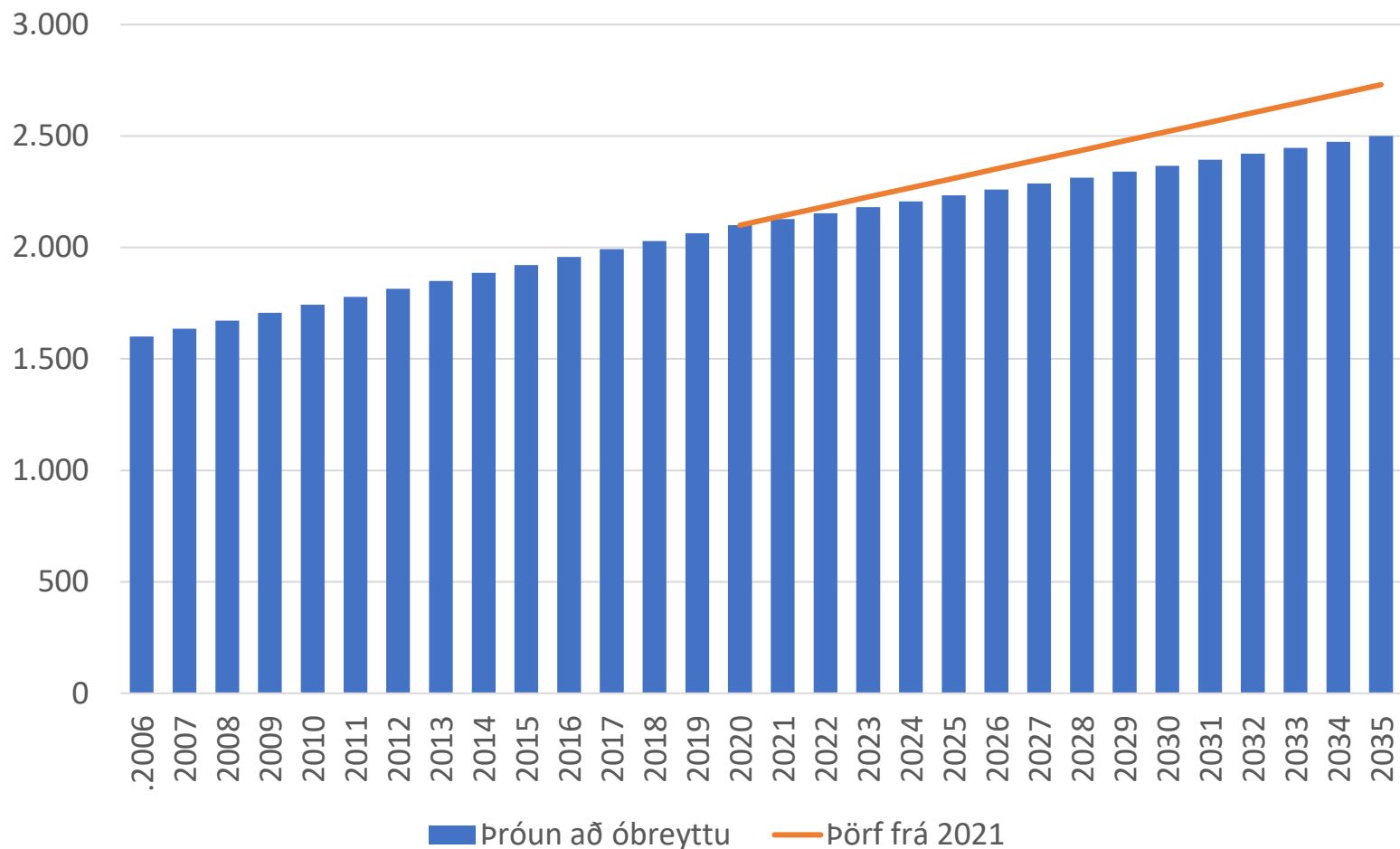


Fjölgun/fækkun starfa í greininni til 2035



Fjöldi í dag	2.100 starfandi sjúkraliðar
Störf sem losna næstu 15 ár	-970, að mestu fólk sem fer á eftirlaun
Nýútskrifaðir sjúkraliðar næstu 15 ár	+1.350 (gert ráð fyrir að nýútskrifaðir fari flestir til starfa í greininni)
Samtals starfandi í greininni 2035	2.500 (framboðshliðin)
Fjöldi í dag	2.100 starfandi sjúkraliðar
Aukin eftirspurn vegna fjölgunar þjóðar og aldraðra	570
Aukin eftirspurn vegna annarra þátta	60
Samtals þörf 2035	2.730 (eftirspurnarhliðin)
Mismunur framboðs og eftirspurnar (mismatch)	-230 (-15 á ári)

Framboð sjúkraliða og þörf fyrir sjúkraliða í samfélaginu



- Mikilvægt til stefnumótunar
 - stjórnvöld (heilbr. og menntamála)
 - þeir sem bjóða upp á sjúkraliðanám
- Mikilvægar upplýsingar fyrir fólk sem er að velja sér starfsvettvang

STARF

Sjúkraliði

Heilbrigðisþjónusta

Starf sjúkraliða felur í sér eftirlit og umönnun einstaklinga og fjölskyldna á heilbrigðisstofnunum eða heimilum. Starfið er fjölbreytt, allt frá því að veita stuðning og hvatningu við athafnir daglegs lífs til þess að hjúkra mikið veikum einstaklingum á sérhæfðum deildum.

Sjúkraliði er lögverndað starfsheiti.

Í starfi sjúkraliða eru algengir vinnustaðir sjúkrahús, hjúkrunarheimili, heilsugæslustöðvar eða aðrar heilbrigðisstofnanir. Sem sjúkraliði tekurðu þátt í þverfaglegri teymisvinnu um hjúkrun og meðferð, átt samskipti við ólíka einstaklinga undir ýmsum kringumstæðum og þarft að geta metið líkamlegt, andlegt og félagslegt ástand einstaklinga og fjölskyldna í samráði við hjúkrunarfræðinga, lækna og annað heilbrigðisstarfsfólk.

Helstu verkefni

- aðstoða og leiðbeina sjúklingum við athafnir daglegs lífs og endurhæfingu
- hafa eftirlit með og fyrirbyggja fylgikvilla rúmlegu
- umsjón með umönnun tiltekinna sjúklinga
- leiðbeina aðstoðarfólki við aðhlynningu
- fræðsla um bata, heilsueflingu og úrræði í heilbrigðiskerfinu

Nám

- Meðalnámstími í sjúkraliðanámi er um þrjú ár að meðtöldu níu vikna verknámi og sextán vikna starfsþjálfun á heilbrigðisstofnun. Námsbrautin hefur verið í boði við [Fjölbrautaskólann við Ármúla](#), [Fjölbrautaskólann í Breiðholti](#), [Fjölbrautaskóla Norðurlands vestra](#), [Fjölbrautaskóla Suðurlands](#), [Fjölbrautaskóla Suðurnesja](#), [Fjölbrautaskóla Vesturlands](#), [Framhaldsskólann í Vestmannaeyjum](#), [Menntaskólann á Ísafirði](#), [Verkmenntaskóla Austurlands](#) og [Verkmenntaskólann á Akureyri](#).

Sjúkraliðabruá kann einnig að vera í boði, ætluð þeim sem hafa starfsreynslu eða fyrra nám til að byggja á, auk fjarnáms hjá [Fjarmentaskólanum](#).

Hæfnikröfur

Sjúkraliðar þurfa að búa yfir þekkingu á hjúkrunar- og umönnunarstörfum og geta rökstutt þá meðferð sem framfylgt er hverju sinni. Ástand skjólstæðinga er metið í samvinnu við annað heilbrigðisstarfsfólk og því mikilvægt að geta átt samskipti við ólíka einstaklinga með ólíkar þarfir og tekið þátt í þverfaglegu samstarfi á vinnustað. Mikilvægt er að búa yfir tölvukunnáttu vegna skráningar og varðveislu upplýsinga og vera fær um að veita skyndihjálp ef slys eða óhapp ber að höndum.

Framtíðarhorfur

Í dag eru starfandi um 2.100 sjúkraliðar á Íslandi.

Mikil þörf er fyrir sjúkraliða í íslensku samfélagi og gerir mannaflaspá ráð fyrir að ráða þurfi í störf 1.700-1.800 sjúkraliða á næstu 15 árum, eða yfir 100 störf árlega.

Miðað við fjölda útskrifaðra úr greininni í dag og fjölda þeirra sem munu hætta vegna aldurs á næstu árum má frekar búast við skorti á sjúkraliðum en að of mikið framboð verði af menntuðum sjúkraliðum.